

o zadání projektové dokumentace

„Prostor za kostelem Spasitele Krista, Barrandov“

úvod

Studio Perspektiv pro dané území zpracovalo v roce 2022 prověřovací studii. V dubnu 2023 proběhlo její projednání s veřejností a stakeholdery (komunitní centrum, kavárna), vč. na studii nezávislé diskuse o prostoru, potřebách účastníků a širších návaznostech v území. Toto zadání zohledňuje uvedená projednání, možnosti městské části a nezávislé odborné zhodnocení.

cílové skupiny

Prostor dnes využívají téměř **všechny cílové skupiny vč. rodičů s dětmi** (školkové děti – pískoviště, mladší školní věk – asfaltová plocha, kde se učí jezdit na kole, na kolečkových bruslích, hrají míčové sporty, malují si křídami apod.) a **seniorů** (kavárna).

Prostor zůstane multifunkční i po úpravě, **hlavní cílové skupiny** pro návrh jsou:

- okolní obyvatelé obecně
- rodiče s mladšími dětmi (MŠ, 1. stupeň ZŠ)
- starší děti (2. stupeň ZŠ)
- senioři
- návštěvníci kavárny

Pro starší **teenagery**, kteří potřebují svůj prostor bez kolize s menšími dětmi a dalšími cílovými skupinami, bude vytvořeno hřiště / pobytové místo v okolí.

Další specifická skupina jsou **pejskaři**. Provedení prostoru bude implikovat, že není určen pro pobyt psů (volné pobíhání zakázáno) a že je nutné udržovat čistotu a bezpečí. Je doporučeno zamyslet se nad umožněním využití prostoru pro rodiny s dětmi a psy. Větší vybavenost nebo volnější prostor pro psy je vhodné nabídnout jinde v okolí.

fungování prostoru

Prostor synergicky propojí funkce **odpočinkového místa, místa pro setkávání a pro hru menších dětí**. Do prostoru zároveň mohou komunitní centrum, kavárna a místní občané vykročit se svými akcemi.

Kavárna má zájem obsloužit prostor i za hranicí pozemku církve – např. umístěním QR kódů s možností přivolání obsluhy na městský mobiliář (mobiliář však zůstane primárně k volnému

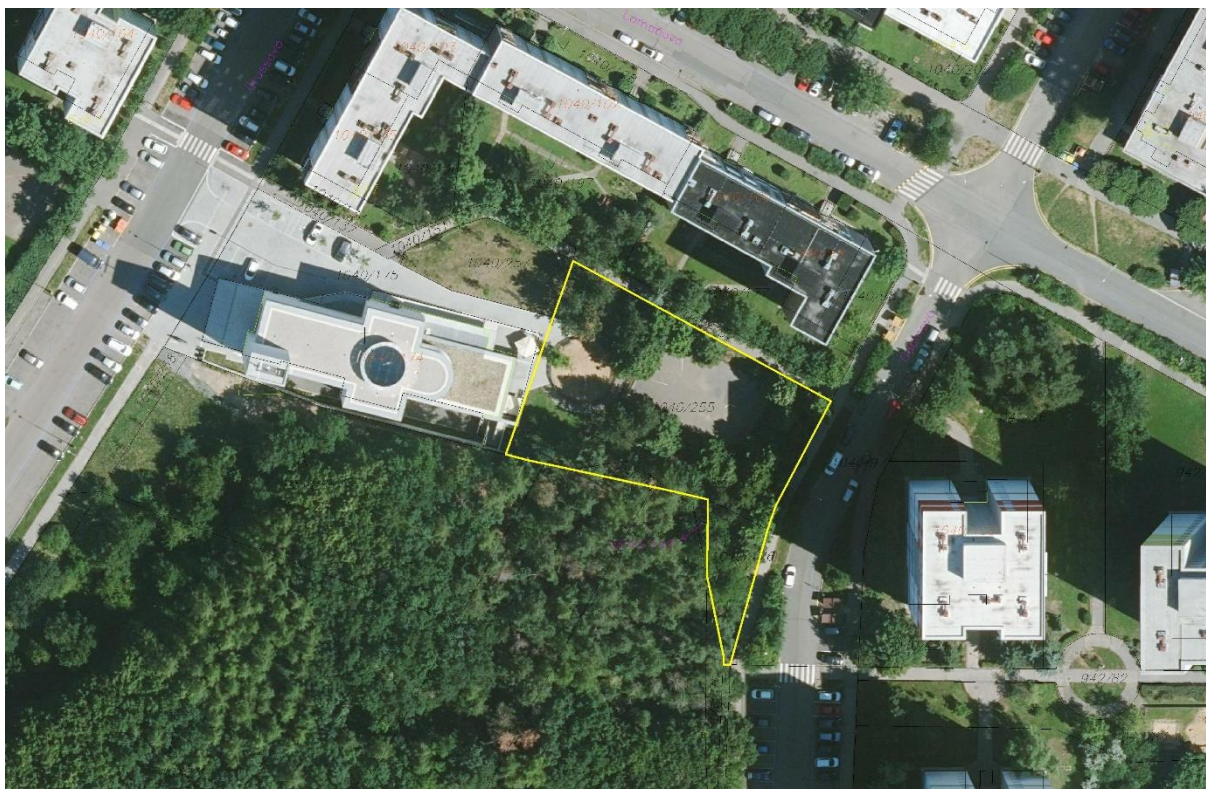
použití). Domluva nad konkrétními pravidly je v režii MČ (např. umožnění spoluužívání pozemku/mobiliáře výměnou za dohled a drobný úklid prostoru).

Prostor přirozeně funguje zejména od jara do podzimu. V zimě není příliš využíván. Je vhodné zamyslet se nad **zimním užíváním** a zvýšením atraktivity místa v tomto období.

Součástí projektu bude jednoduchý **návrh managementu údržby** prostoru (občané upozorňovali na nedostatky stávající údržby).

Z hlediska širších vztahů je nutné zmínit návazný **les**, který je vnímán částečně jako hodnota s nevyužitým potenciálem, částečně jako problematické místo (výskyt nepořádku, útočiště lidí bez domova, zákoutí pro narkomany). Část lesa je ve spoluvlastnictví fyzických osob – MČ prověří právní stav a iniciuje jednání nad zabezpečením a možnostmi veřejného využití prostoru. Další část je ve spoluvlastnictví hlavního města a církve, probíhá dohoda o rozdělení pozemků. Církev by získala pozemek parc. č. 1038/8 k. ú. Hlubočepy, kde chce zrealizovat Cestu světla.

zadání



- **rozsah projektu**
 - dokumentace bude řešena v rozsahu pozemků parc. č. 1040/255, 1034/2 a logické části pozemku 1040/176 k. ú. Hlubočepy
- **cíl projektu**
 - navržení a realizace přiměřených evolučních úprav, které přinesou dlouhodobě udržitelné řešení přinášející zlepšení využití prostoru a jeho podoby

- **charakter prostoru**
 - jde o plácek u obytných domů, prostor u kavárny a zadního traktu kostela – tedy o poloformální prostor s kombinací zelených a zpevněných ploch
- **vstupy**
 - k plácku vedou tři hlavní vstupy ze dvou směrů, jeden od kostela / Grussovy ulice a dva vstupy od Gabinovy ulice (chodník u domu a zkratka u lesíka)
 - úpravu stávajícího stavu (např. dle prověřovací studie) vyžaduje zejména vyšlapaná zkratka u lesíka v návaznosti na chodník v Gabinově ulici
 - dále je zapotřebí projekt koordinovat s plánovanou Cestou světla, kterou připravuje církev; tato cesta by měla vyústit jako další vstup do území u jihovýchodního nároží kostela
- **volný prostor**
 - řešení prostoru nebude příliš intenzivní, ponechá volný kreativní prostor pro volnou hru (invenci) dětí
 - prostor nebude oplocen (ani navazující les), přirozeně naváže na okolí, ke zvážení je pouze umístění ochranných sítí proti létajícím míčům
 - svah u Gabinovy ulice zůstane volný (zimní využití dětí – bobování)
 - prostor poskytne dostatek stínění (dle obyvatel je zde v letních měsících velké horko), ale i osluněnou část tak, aby dobře fungoval během celého roku
- **zpevněné plochy**
 - zpevněné jsou plochy okolo kavárny a kostela (mimo řešené pozemky)
 - na přání občanů bude zachována zpevněná plocha (beton/asfalt) v rozsahu podobném stávajícímu asfaltovému hřišti pro různorodé využití (míčové sporty, učení jízdy na kole, odrážedlech a kolečkových bruslích, malování křídami, tanec, koncerty, umístění stolků posezení apod., dále je doporučeno zvážit umístění 1 nižšího basketbalového koše na straně u lesa – plocha nemá sloužit přímo pro hru streetballu, ale pro hod na koš dětí a rodičů)
 - další zpevněnou plochou může být dráha pro odrážedla / malá kola, která může zároveň tvořit přirozené pěší cesty v prostoru, dráha bude víceméně v rovině (resp. podle stávajícího terénu, nepůjde o pumptrack)
- **modrozelená infrastruktura**
 - důraz je kladen na zasakování srážkových vod v místě
 - spádování terénu bude dle potřeby upraveno tak, aby umožnilo lepší vsak a přivádělo vodu ke stromům a další vegetaci
 - chtěné je zachovat co nejvíce stávajících stromů (dle informací občanů jsou lípy staré cca 35 let) a jejich vhodná dosadba;
 - obyvatelé okolních domů preferují maximální zachování hájku borovic mezi dětským hřištěm a bytovými domy

- pokácet je možné stromy, které vyjdou z dendrologického průzkumu jako nebezpečné (pokud bude nezbytné provést větší rozsah kácení, zpracuje se etapizace s postupným odstraňováním a nahrazováním výsadeb)
- u nových výsadeb zohlednit alergie
- s ohledem na udržitelnost řešení není potřebné ani vhodné navrhovat v místě záhony
- konkrétní řešení vegetačních úprav bude představeno v další fázi projektu
- byla prověřena možnost využití srážkových vod ze střechy kostela – voda je dnes sváděna do vsakovacích košů, které jsou umístěny před kostelem směrem ke Grussově ulici, toto řešení nenabízí druhotné využití pro prostor plácku; podloží u kostela je dle informací architekta skalnaté s dobrým vsakem
- dle informací od sousedních SVJ dochází při deštích k tvorbě větších kaluží na chodníku vedoucího podél předzahrádek domů, v rámci projektu je vhodné navrhnout řešení, které přispěje ke zlepšení situace
- **herní prvky**
 - herní prvky vhodně doplní kompozici volného prostoru a zvýší jeho atraktivitu; bude se jednat zejména o:
 - větší pískoviště, neoplocené, se zvýšenou (sedací) obrubou (zamezující přístup psů); umístění v místě stávajícího dětského hřiště poblíž kavárny; součástí může být i pískové hřiště (herní prvek/y)
 - prvky podněcující hry dětí a objevování prostoru, popř. vytvářející z prostoru zajímavou „obíhačku“ (např. kladiny, viz lesní hřiště z prověřovací studie)
- **mobiliář**
 - v dalších stupních PD bude navržen kompletní set mobiliáře s ohledem na potřeby místa a cílové skupiny i na udržitelnost a finanční možnosti MČ; zejména:
 - lavičky – i s opěradly pro starší občany; s výhledem na plácek/hřiště i do zeleně
 - ke zvážení jsou piknikové stoly (obava obyvatel ze sociálně patologických jevů)
 - odpadkové koše
 - stojany na kola
 - informační systém (provoz prostoru, pokyny pro návštěvníky, psy apod., kontakty)
 - příp. vybavenost pro zimní vyžití a pro rodiny se psy a dětmi
 - množství a typ mobiliáře zvolit přiměřeně s ohledem na minimalizaci rizika sociálně patologických jevů
- **technické prvky**
 - prověření dostatečnosti stávajícího řešení VO (i s ohledem na sousedství temnějšího lesa) a případně návrh jeho doplnění
- **realizační náklady**

- předpokládané realizační náklady nepřesáhnou částku: **5 mil. Kč** (cca 1 800 m² x 2 500 Kč)

